



اسم الطالب :-

الفصل :-

رقم الكشّف :-



مراجعة نظري للصف الثاني الثانوي الزراعي ترم اول  
مراجعة نظري للصف الثاني الثانوي الزراعي ترم اول  
اعداد الاستاذة/ فاطمة احمد عرابي

## الفصل الأول:- التعامل مع الانترنت

### ماهي الانترنت؟

عبارة عن خطوط اتصال تلف الكرة الأرضية و تحقق الاتصال بين أجهزة الحاسب الآلي .  
و يمكن تعريفها بأنها عبارة عن شبكة كمبيوترات ضخمة متصلة مع بعضها البعض

### الميزة الفائضة ( Redundat Intersecting Points )

هو عبارة عن إعادة توجيه المعلومات بسرعة عبر مسار آخر و بالتالي فلا يمكن لأي جهة أن تعطل الإنترنت علي مستوي العالم

## تاريخ الانترنت

في الستينيات :-

تم إنشاء أربع عقد بتمويل  
من وزارة الدفاع

في الخمسينيات :-

أطلق الاتحاد السوفييتي أول  
قمر صناعي

في السبعينيات :- تأسس

الـ ( Alohanet ) بجامعة  
هاواي

في التسعينيات :-

عام 1991 كانت تونس أول  
دولة عربية ترتبط بالشبكة  
عام 1993 اشتركت كل من  
مصر و الامارات في الشبكة

في الثمانينيات :-

تم استخدام مصطلح انترنت  
لأول مرة

## طرق اتصال الحاسبات مع بعضها البعض لتكوين شبكة

- 1- الشبكة المحلية ( LAN )
- 2- شبكات نطاق المدن ( MAN )
- 3- الشبكة العالمية ( WAN )

## اشكال اتصال أجهزة الحاسب مع بعضها البعض لتكوين شبكة

- 1- شبكة النجمة
- 2- الشبكة الناقلية
- 3- شبكة الحلقة

**البروتوكول:** هو عبارة عن تحديد قواعد للاتصال بين أجهزة الكمبيوتر المختلفة بالإنترنت

1 - بروتوكول TCP/IP :- يستخدم في اتصال أجهزة الكمبيوتر المختلفة بالإنترنت ، ويتكون من بروتوكولين وهما :-

أ - بروتوكول TCP : وهو مسنول عن التحقق من صحة البيانات من جهاز الكمبيوتر لآخر .

ب - بروتوكول IP : وهو المسنول عن نقل البيانات من جهاز لآخر

2- بروتوكول HTTP: هو بروتوكول نقل النصوص التشعبية ويسمح هذا البروتوكول بتضمين نصوص تشعبية داخل صفحات

الإنترنت ويدعم تبادل المعلومات على شبكة الإنترنت

3- بروتوكول FTP :- وهو المسنول عن تبادل الملفات من الإنترنت إليها .

## التقويم

س1 اكتب المصطلح العلمي  
شبكة من أجهزة كمبيوتر تكون موجودة بمنطقة واحدة (مكتب أو مبنى) وغالبا لا يمكن توسيعها لأكثر من مبنى واحد  
ج- الشبكة المحلية

س 2 ماذا تعرف عن الشبكة العنكبوتية ( WORLD WIDE WEB )

ج- هي مجموعة من مستندات النصوص التشعبية و تسمى بصفحات الويب و هي مكتوبة بتنسيق لغة HTML .

## أشهر المصطلحات لمستخدمي الإنترنت:-

**شبكة الإنترنت** هي عبارة عن شبكة كمبيوترات ضخمة متصلة مع بعضها البعض و التي تستخدم عائلة بروتوكولات TCP / IP و الإنترنت غير مملوك لأحد

### الشبكة العنكبوتية العالمية (World Wide Web( WWW

هي مجموعة من مستندات النصوص التشعبية و تسمى بصفحات الويب و هي مكتوبة بتنسيق لغة HTML . قامت الثورة الحقيقية للإنترنت عند ظهور شبكة الويب العالمية و ذلك لما تتيحه الشبكة من عرض للمعلومات بكامل تفاصيلها من صوت و صور و حركة ( فيديو ) و هذا لم يكن متوفراً من قبل . ما ساعد علي انتشار الشبكة العنكبوتية العالمية هو التقدم في سرعة خطوط الاتصال

### تعريف لغة توصيف النصوص التشعبية

هي لغة توصيف تستخدم للمستندات الخاصة بشبكة الويب

### موقع الويب :-

هو المكان الذي يتم زيارته لمعرفة المزيد عن الجهة التي تملك هذا الموقع والذي يضم صفحة ويب أو أكثر مرتبطين معاً

### الارتباط التشعبي :-

عبارة عن نص أو صورة في صفحة الويب عندما تقترب منها بالموشر يتحول إلى شكل يد و عند الضغط عليه:- ينقلك إلى مكان آخر في نفس الصفحة ينقلك إلى صفحة ويب أخرى بنفس الموقع ينقلك إلى صفحة ويب أخرى في موقع آخر يقوم بإزالة الملفات من الإنترنت يحمل ملف فيديو أو ملف صوتي

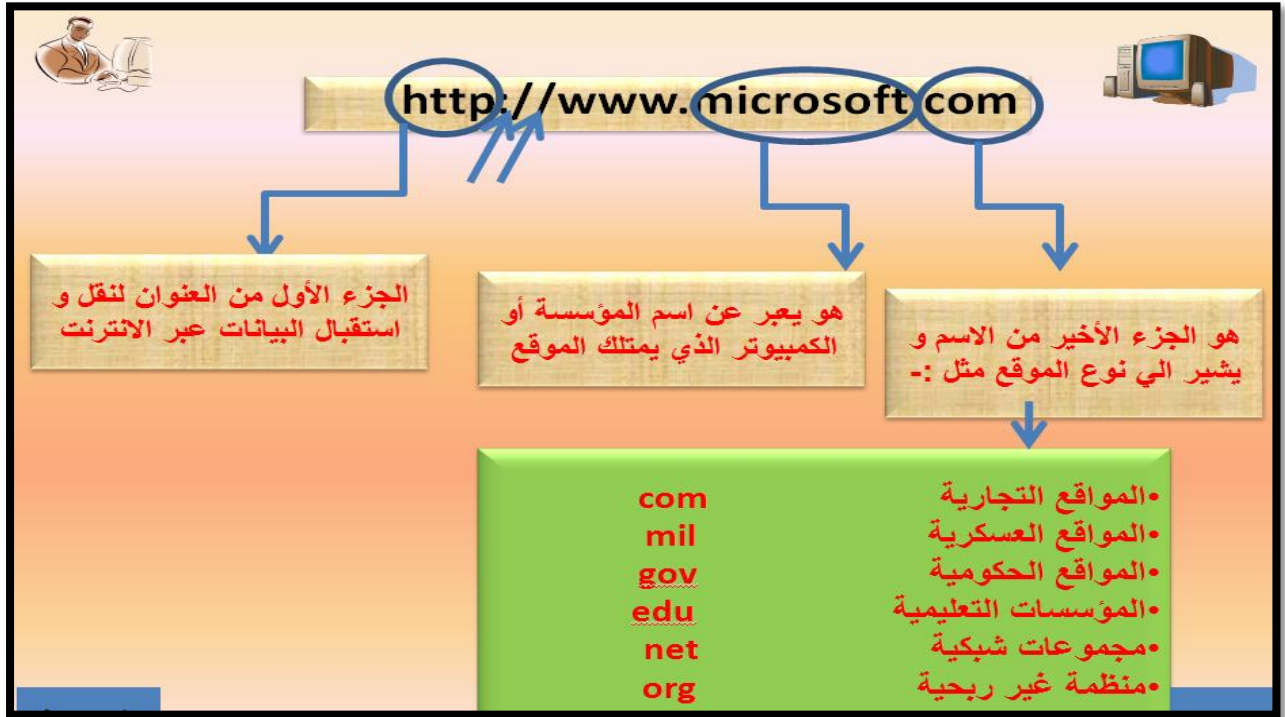
### المسعرض Browser :-

هو برنامج يستخدم لعرض الأنواع المختلفة من المعلومات المتاحة أشهر هذه المستعرضات:-

### Internet explorer-

### موقع الويب :- web site :-

هو أي مكان علي الإنترنت يمكن زيارته محدد موقع المعلومات URL :- هو العنوان الخاص بموقع الويب مثال:-



## الصفحة الافتتاحية Home page

هي أول صفحة تواجهك عندما تقوم بزيارة موقع ما .

## التحميل من الانترنت Down

عملية تحميل ملف أو برنامج من الانترنت إلى الكمبيوتر الخاص بك و المتصل بشبكة الانترنت

## التحميل الى الانترنت -Up load-

عملية تحميل ملف من الكمبيوتر الخاص بك الي كمبيوتر آخر متصل بالشبكة .

## البريد الالكتروني:-

احدي خدمات الانترنت الشهيرة نستطيع من خلاله ارسال او استقبال اي رسالة الي أو من اي نستخدم للانترنت .  
نظام التسمية بعنوان علي الانترنت:-

كلمة عنوان تعني العنوان الالكتروني و ليس العنوان البريدي علي سبيل المثال  
Ziad @hotmail.com يمثل عنوان لبريد الكتروني و هذا العنوان يتكون من عدة أجزاء.

## الدرشة Chat:-

هو إجراء صوتي بين عدة أشخاص في نفس الوقت حول أي موضوع

## التقويم

س 1 ماذا تعرف عن الارتباطات الشعبية (HYPER LINK) ؟

رمزي أو صورة على صفحة الويب تنقل من صفحة إلى أخرى عند النقل عليها

س2 اذكر استخدامات الارتباطات الشعبية ؟

- ❖ الانتقال إلى صفحة ويب أو ملف على الانترنت
- ❖ إرسال رسالة بريد الكتروني
- ❖ الانتقال إلى إشارة مرجعية

س 2 ماهو نظام التسمية والعنونة على الانترنت ؟

ج- الإجابة متروكة للطالب

## الأجهزة والبرامج الأساسية للاتصال بالإنترنت

**جهاز المودم** :- عن طريقه يتم توصيل الحاسب بالتليفون

**كارت الشبكة NIC** :- هو عبارة عن بطاقة تقوم بربط الحاسب مع الشبكة المحلية ويستخدم في الاتصال بالإنترنت.

**المجمع HUB** :- هو يقوم بربط مجموعة من الاجهزة مع بعضها.

**المحول Switch** :- يشبه HUB و يساعد على توسيع الشبكة

**الجسور Bridges** :- جهازيقوم بربط شبكتين ويمكن الشبكتين من تناقل الرسائل فيما بينهما ولايمكن لشبكة ما ان تتعرف على رسائل شبكة اخرى بدونتدخل هذه الاجهزة.

**الموجه Router** :- وظيفته تحديد الطريق المناسب الذي تسلكه البيانات من المرسل إلى المستقبل

**العبارات Gateways** :- هو مزيج من البرمجيات والتجهيزات تقوم بربط الشبكات المختلفة مع بعضها

**جدار الحماية Firewall** :- هو نظام أمني يهدف لحماية شبكات المنظمات ضد اي تهديد خارجي مثل قرصنة الكمبيوتر.

**البروكسى سيرفر Proxy Server** :- هو احد مكونات جدار الحماية الذى يدير حركة مرور البيانات من والى شبكة محلية.

**المتصفح Browser** :- هو برنامج يعرض لك المعلومات الموجودة على الانترنت ويمكنك من خلالها البحث عن اى معلومة ودخول اى موقع على الانترنت

## طرق الاتصال مع الانترنت :- Dialup

فى هذه الطريقة تستخدم خطوط الهاتف للاتصال بالانترنت مع ضرورة وجود كارت مودم بالجهاز

### مميزاتها

لاحتاج الى تجهيزات غالية الثمن  
السرعة البطيئة اثناء التصفح للانترنت

### تقنية ISDN

الشبكة الرقمية للخدمات المتكاملة و هي شبكة تنقل الاشارات رقمياً بين الأجهزة ويتم توفيرهذه الخدمة من قبل شركات الهاتف

### مميزاتها:-

أكفا وأسرع من الطريقة السابقة .  
تستطيع هذه التقنية نقل الصوت و الصورة و الفيديو و البيانات في وقت واحد

### الاتصال بطريقة ADSL

تعتمد الكثير من الجهات مثل الشركات الصغيرة أو مقاهي الإنترنت أو المهتمين من أصحاب العمل على الاتصال بالإنترنت بطريق ADSL حيث يتم الاتفاق بين هذه الجهات والشركة المزودة لخدمة الاتصال بالإنترنت ISP على اشتراك سنوي أو شهري ADSL

### مميزات خدمة الـ ADSL

إضافة لذلك فإن خدمة الـ ADSL تتفوق على خدمة الـ DIAL UP كما في الجدول التالي :

ADSL	Dialup
خدمة ثابتة ومتوفرة ومتصل على مدار الـ 24 ساعة .	يحتاج المشترك لعمل اتصال ، واستخدام كلمة مرور واسم حساب في كل مرة يدخل فيها على الانترنت .
يمكنك رفع سرعة الحزمة من خلال الطلب من مزود الخدمة مباشرة والتي تتراوح بين 256 ك بت اث وحتى 8 ميغا بت اث أو أكثر حسب توفر الخدمة	تعتمد سرعة الاتصال على جهاز الموديم وجودة الخط الهاتفي ، وفي أحسن الأحوال 56 ك بت اث .
يمكن من خلاله مشاركة عدة مستخدمين أو مكاتب ، وذلك من خلال نفس الخط الهاتفي ونفس الحساب	كل مستخدم بحاجة الى خط هاتفي و اشتراك مستقل .

## التقويم

س1 ماذا تعرف عن الانترنت الفضائي ؟

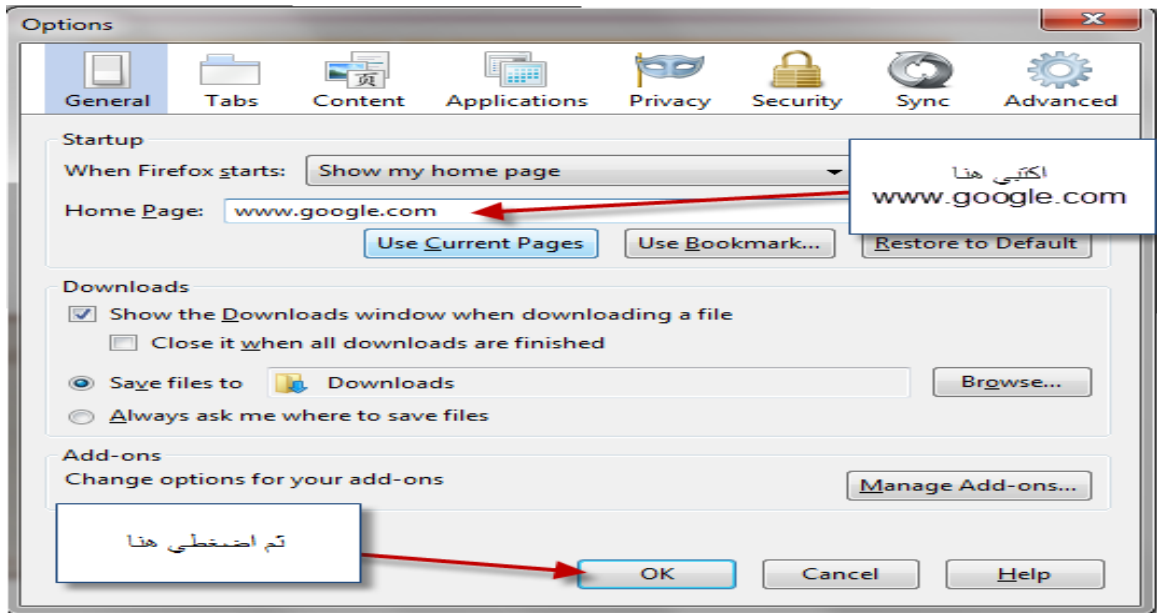
وهو استخدام الأقمار الصناعية وهذه الطريقة تستخدم الصحن اللاقط في إرسال و استقبال البيانات

س2 قم بتشغيل برنامج انترنت اكسبلور من قائمة البداية أو من سطح المكتب. لجعل Google الصفحة الافتتاحية؟

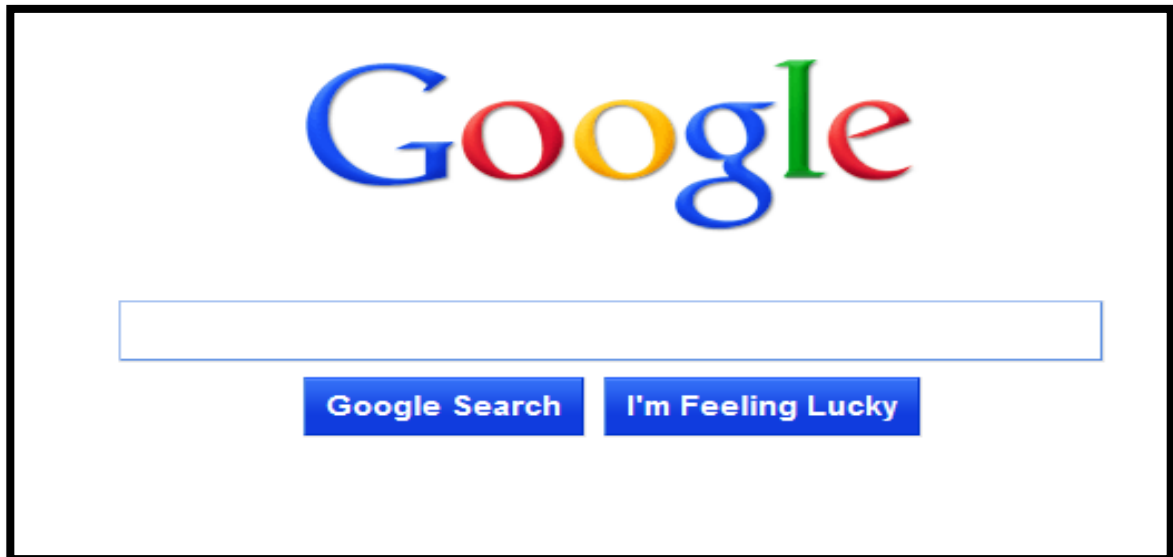
1- اختر من القائمة Tools خيار Internet Options كما تشاهد في

2- الصورة لجعل Google الصفحة الافتتاحية

3- يظهر الشكل التالي ثم تحديد عنوان الموقع أن يكون الصفحة



فيكون جوجل هو الصفحة الافتتاحية



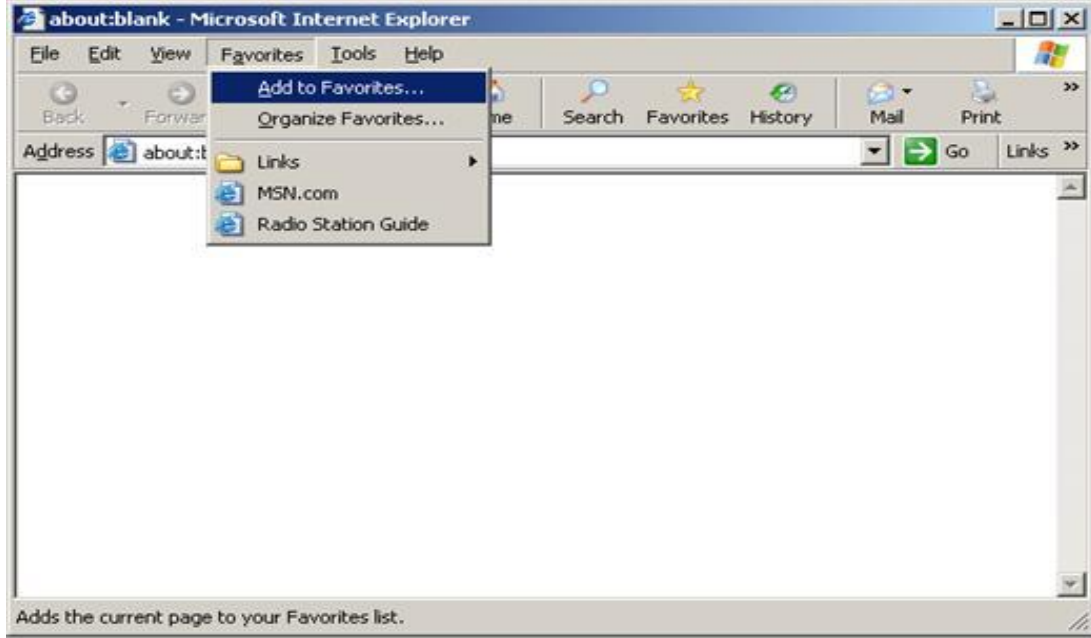
س3 ماهي وظيفة كلا من (الموجه -المتصفح -كارت الشبكة )

ج الاجابة متروكة للطالب

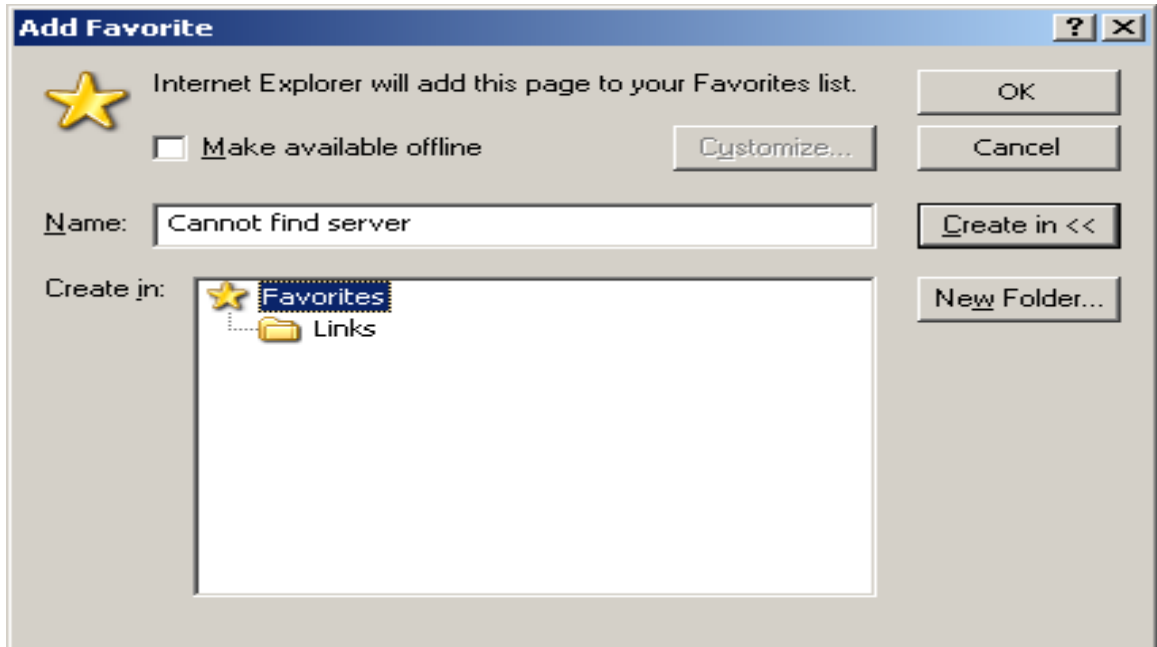
#### س4 ما هي المفضلة Internet Explorer ؟

هي ارتباطات مواقع ويب التي تقوم بزيارتها بصورة متكررة. بإضافة موقع ويب إلى قائمة المفضلة، يمكنك الذهاب إلى الموقع بسهولة عن طريق النقر فوق اسمه، بدلاً من كتابته اسمه مرة أخرى

عندما تريد إضافة صفحة من الوب إلى المفضلة، اختر أمر القائمة "المفضلة"، ثم انقر الأمر "إضافة إلى المفضلة".



يظهر صندوق الحوار "إضافة مفضلة"



## استخدام الانترنت Internet Explorer

هو المتصفح الافتراضي الموجود مع كل نسخة من نظام التشغيل ويندوز ويتم تصفح الانترنت باستخدامه

### طباعة وحفظ صفحة الويب على الحاسب

#### حفظ صفحة انترنت

من القائمة ملف file نختار حفظ باسم او حفظ

#### لطباعة صفحة الانترنت

في القائمة ملف file انقر فوق طباعة قم بتعيين خيارات الطباعة التي ترغب بها

#### طباعة وحفظ الصور او النص من صفحة الويب

كليك يمين واختر savepictureas

#### لتخزين النص

قم بتحديد النص بالماوس ثم اضغط على copy من قائمة Edit .  
افتح صفحة جديدة من برنامج ال Word وانسخ فيها النص عن طريق الأمر paste  
قم بتخزين الملف الجديد بواسطة الأمر save من قائمة file بالاسم الذي تريده وفي المكان الذي تختاره

#### انشاء مساحة اكبر لصفحات الانترنت المؤقتة:-

- 1- في القائمة أدوات انقر خيارات الانترنت
- 2- من علامة التبويب عام انقر فوق إعدادات
- 3- قم بتحديد مساحة اكبر لتخزين الصفحات بشكل مؤقت

#### لاتشاء اختصار سطح مكتب للصفحة الحالية

انقر بزر الماوس الايمن ضمن الصفحة ثم انقر فوق انشاء اختصار

#### الاستماع الى ملفات الوسائط ومحطات الراديو على الانترنت :-

لكي نستطيع الاستماع الى الراديو باستخدام الانترنت فيجب أن يحتوى الكمبيوتر على مودم بسرعة لأقل عن 28.8 كيلو بايت  
وبطاقة صوت وسماعتين مناسبتين مع وجود برنامج Media Player

#### -موقع مصري للاستماع الى الراديو :- <http://www.radiosawa.com/>

#### اهم خدمات شبكة الانترنت

- البحث في قواعد البيانات
- البريد الالكتروني
- نقل الملفات
- التحدث عبر الانترنت
- البحث على الانترنت باستخدام محركات البحث

#### مكونات محركات البحث

- ✚ برنامج العنكبوت
- ✚ برنامج المفهرس
- ✚ برنامج محرك البحث

#### انواع البحث :-

- 1- البحث البسيط
- 2- البحث المتقدم

**محرك البحث :-** برنامج يبحث في شبكة الإنترنت ليجد المعلومة التي تبحث عنها

**أشهر محركات البحث :-**

عنوان الموقع URL	محرك البحث
http://www. Yahoo.com/	Yahoo
http://www. Google.com/	Google
http://www. Altavista.com/	AltaVista
http://www. EXcite.com/	Excite

**كيفية البحث في Google**

هو أحد محركات البحث واسعة الشهرة والاستخدام ، وذلك لبساطته واجهته وسهولة استخدامه **للبحث عن معلومة محددة :-** ادخل المصطلح أو الكلمة في صندوق البحث ثم اضغط على **Enter** أو انقر بالفأرة على بحث **Google** ونتيجة لذلك سيقوم جوجل بإنشاء صفحة لبعض النتائج.

**خطوات تغيير الصفحة الافتراضية للمستعرض :**

- 1- أذهب إلى صفحة الويب التي تريد أن تصبح الصفحة الافتراضية للمستعرض .
- 2- من قائمة **Tools** اختر **Internet Option**
- 3- اضغط على **General**
- 4- أسفل **Home Page** اضغط على زر **Use Current**
- 5- اضغط على زر **OK**

**إلغاء ظهور الصور والرسوم لإسراع عملية تحميل صفحات الويب :**

- 1- من قائمة **Tools** اختر **Internet Option**
- 2- اضغط على تبويب **Advanced**
- 3- قم بإزالة تحديد اختيار إظهار الصور **Show Pictures**
- 4- اضغط على زر **OK**

## التقويم

س 1 أ حفظ الصفحة التي فتحتها على الكمبيوتر؟

ج الإجابة متروكة للطالب

س 2 افتح صفحة على الانترنت من خلال محرك بحث ثم قم بطباعتها ؟

ج الإجابة متروكة للطالب

س3 ادخل الى احد المواقع المصرية للاستماع الى الراديو واستمع الى احد البرامج المفيدة ؟

ج الإجابة متروكة للطالب

## الفصل الثاني :-

### الانترنت والبريد الالكتروني

#### ماهو البريد الالكتروني:-

هي خدمة مراسله تشبه البريد العادي ولكنها بطريقة إلكترونيه وهذا هو سبب التسمية

#### مميزات البريد الالكتروني:-

لا داعي لاستعداد جهاز الشخص المطلوب الاتصال به للاستقبال .  
يستغرق وصول الرسالة عدة ثواني أو دقائق على حسب الضغط في شبكة  
ان تكلفة إرسال رسالة إلكترونية لا تزيد عن تكلفة الاتصال بمزود

#### ملاحظات هامة :-

ليس هناك مسافات بين أجزاء البريد الإلكتروني .  
أجزاء العنوان الإلكتروني مفصولة عن بعض بنقطة ( . ) .  
لا توجد فواصل ( ، ) بين أجزاء البريد الإلكتروني .  
نظام التسمية بعنوان علي الانترنت:-  
كلمة عنوان تعني العنوان الالكتروني و ليس العنوان البريدي علي سبيل المثال  
Ziad@hotmail.com يمثل عنوان لبريد الكتروني و هذا العنوان يتكون من عدة أجزاء.

#### طريقة عمل البريد الكتروني على YAYHOO

- 1- تدخل على موقع ياهو مکتوب .
- 2- تختار كلمة " إنشاء حساب جديد "
- 3- أضغط بالموشر على الجملة السابقة ، ستظهر لك شاشة مليئة بصناديق فارغة ، تطلب منك ملئ بياناتك الشخصية للتسجيل كمشارك في الموقع
- 4- تبدأ يملئ الصناديق
- 6 - ضع الاسم الذي تريده ليكون أسم بريدك الالكتروني ، مثال : fatma32146 والموقع قد ملأ بالفعل العبارة المكملة وهي : YAHOO.COM@
- 7- ضع كلمة السر المكونة من أعداد وأحرف ويمكنك إدخال أي رمز بها ، واعمل على أن لا تكون شيئاً يستطيع تخمينه
- 8- كرر كتابة كلمة السر لكي تؤكد عليها ، وكن حريصاً على أن تحفظها ولا تنساها لأنها طرقك للدخول لبريدك الخاص
- 9- يطلب موقع ياهو منك اسم بريد الكتروني لأحد تعرفه لديه بريد الكتروني ( لا يشترط أن يكون منتمي لياهو ، من الممكن أن تضع بريد أحد أصدقائك من ألهوت ميل أو أي موقع آخر .
- 10- يطلب منك موقع ياهو أن تختار سؤالاً سرياً من بين الأسئلة المتاحة أو أن تكتب سؤالك بنفسك ، وفي الحالتين فإن الإجابة تعتمد عليك ، في حال اخترت سؤالاً من القائمة فيجب أن تجيب عنه أنت من وحي معلوماتك عن نفسك
- 11- وكالمنقطة السابقة تختار سؤال سري ثاني وتجب عليه
- 12- ستري الآن مربع كبير فيه كلمة مكتوبة بخط غير واضح ، اكتب الكلمة كما تراها بالصندوق ، ان احترت بأمر حرف فاكتبه كما تراه .
- 13- الآن اضغط على إنشاء حساب ، وسيبعث لك موقع ياهو برسالة ترحيبي لانضمامك إليه.

## شرح كيفية قراءة الرسائل الواردة إليك

أضغط على الوارد



بعدها اضغط فوق الرسالة التي تريد قراءتها وكما تلاحظ توجد العديد من الخيارات التي يمكنك استعمالها مثل الرد على الرسالة أو تحويلها إلى شخص آخر.....

## لإرسال رسالة بريد الكتروني بعد كتابتها....ماذا نضغط؟

إضغط على إنشاء رسالة ثم اتبع الشرح المصور



في المربع إلى، اكتب عنوان البريد الإلكتروني الخاص بمستلم واحد على الأقل في المربع الموضوع: ، اكتب موضوع الرسالة. لإرفاق ملف بالرسالة، انقر فوق الزر إرفاق ملف في الرسالة قوم بالنقر فوق



### خطوات طريقة ارسال الملفات عبر رسالة ايميل الياهو..

- 1- نقوم بفتح الايميل
- 2- نقوم بالضغط على زر إنشاء الموجود في يمين الصفحة لإنشاء رسالة جديدة..
- 3- نقوم بالضغط على زر إرفاق الملفات الموجود في الأسفل بجانب زر الإرسال لنقوم باختيار الملفات المرفقة
- 4- نقوم باختيار الملفات التي نريد إرفاقها ونقوم بجلبها في الرسالة..
- 5- بعد اختيار الملفات يتم إضافتها وتأخذ بعض الوقت في التحميل بحسب حجم الملفات..
- 6- بعد انتهاء تحميل الملفات نقوم بكتابة أيميل الجهة المرسل إليها ونضغط على زر إرسال لإرسال الرسالة المرفقة بالملفات

## التقويم

س1 بمساعدة مدرسك قم بإنشاء بريد الكتروني خاص بك على اى موقع يسمح بإنشاء بريد الكتروني ؟

س2 ضع علامة ✓ أمام العبارة الصحيحة وعلامة ✗ أمام العبارة الخاطئة :-

- ( ) أ- من السهل التعرف على عناوين البريد الالكتروني المرسله عبر الانترنت فهي تحتوى على \$
- ( ) ب- عند البدء في إنشاء بريد الكتروني يتم الذهاب إلى الصفحة الرئيسية بالموقع والضغط Sing in
- ( ) ج- لترى البريد الوارد اليك بعد فتح صفحة البريد الالكتروني الخاص بك تضغط على كلمة attach

الاجابة متروكة للطالب

## الفصل الثالث:- تطبيقات على الانترنت

### ماذا تعرف عن النظام الخبير؟

هو برنامج له سلوك الإنسان الخبير في نطاق محدد من التطبيقات، أو هو برنامج يحل المشاكل التي غالباً ما تحل عن طريق إنسان خبير.

### النظم الخبير

عديدة مثل الطب والزراعة والاكتشافات هو احد تطبيقات الذكاء الاصطناعي في مجالات الجيولوجية

### فالنظام الخبير

يسأل المستخدم نفس الأسئلة التي يستفسر عنها الخبير المتخصص ومن إجابات المستخدم يصل النظام الى الحل.

### النظم الخبيرة الزراعية وأهميتها في التنمية

زيادة الإنتاج وتقليل التكاليف.

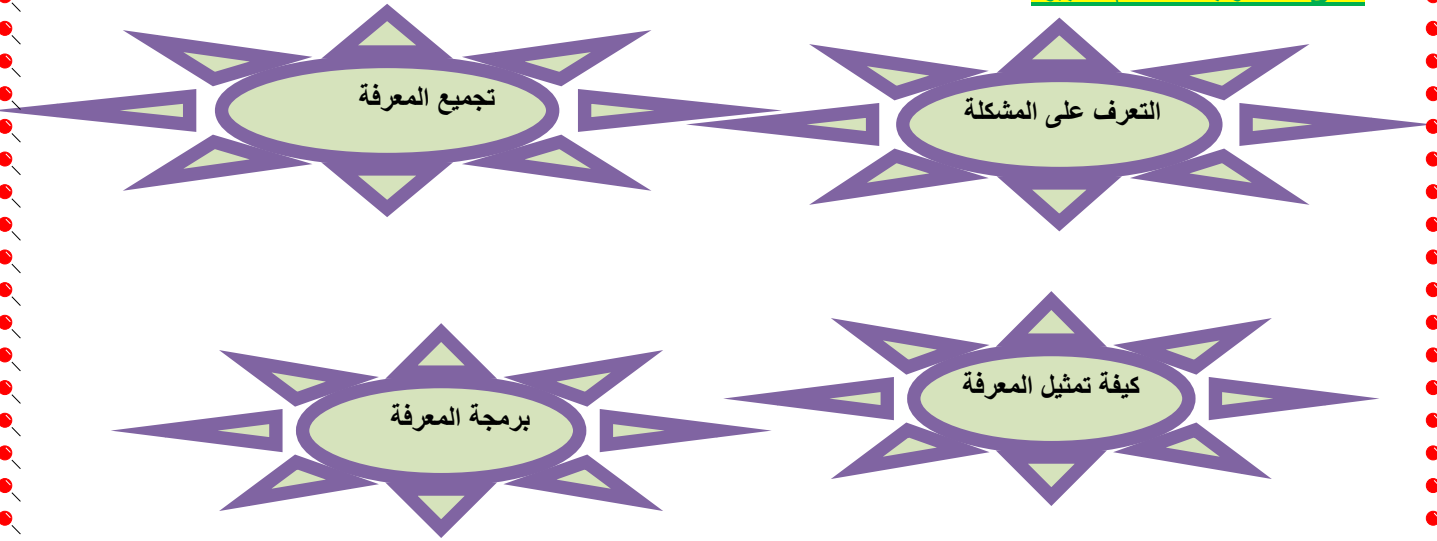
### ما الهدف من بناء النظم الزراعية الخبيرة

هو الاستفادة من خبرات و معارف الخبراء الزراعيين و المحافظة على هذه المعارف من الاندثار أن تساهم في تحسين العملية التعليمية

### ماهي مكونات النظام الخبير؟

- 1- واجهة المستخدم: هو الجزء الذى من خلاله يدور حوار بين المستخدم والنظام الخبير.
- 2- قاعدة المعرفة: وهي مجموعة الحقائق والخبرات في مجال تطبيق النظام الخبير.
- 3- وحدة تحديث وتعديل المعرفة: هي وسيلة للقيام بعمليات التعديل والاضافة والحذف.
- 4- وحدة الشرح والتفسير: وهي الوسيلة التي يقوم من خلالها النظام بشرح كيفية الوصول الى قرار معين.
- 5- محرك الاستدلال: وهو يحدد مسار الوصول الى قرار معين

### ماهي عناصر بناء النظام الخبير؟



### مجالات تطبيق النظم الخبيرة.

تم إنشاء المعمل المركزي للنظم الزراعية الخبيرة 9/12/1991 بالقرار الوزاري رقم 1692 لسنة 1991، حيث كان الهدف الرئيسي له هو نقل نتائج البحوث والخبرات الفنية إلى المرشدين الزراعيين وجمهور المزارعين. بعض المشروعات البحثية للمعمل المركزي.

- 1- النظام الخبير للقمح.
- 2- النظام الخبير للطماطم.
- 3- النظام الخبير للفاصوليا.
- 4- النظام الخبير للعنب.
- 5- النظام الخبير للمانجو.

## النظم الخبيرة ودورها في بث المعلومات

- 1- إعداد الأرض
- 2- اختيار الصنف
- 3- الري
- 4- التسميد
- 5- تشخيص الأمراض
- 6- علاج الآفات

## استعراض النظم الخبيرة باستخدام الانترنت

عند الدخول إلى الموقع [www.vercon.sci.eg](http://www.vercon.sci.eg) ستجد النافذة التالية.



النظام

## الخبير في القمح

- ❖ نوع القمح
- ❖ ما هو أسم المنطقة؟
- ❖ ملوحة التربة
- ❖ مدى الإصابة بالصدأ الأصفر
- ❖ مدى الإصابة بالصدأ الأوراق
- ❖ مدى الإصابة بالصدأ الساق
- ❖ نوع التربة

## النظام الخبير في تسميد القمح

- ✚ ما هو تاريخ الزراعة؟
- ✚ نوع الري
- ✚ نوع التربة
- ✚ ما هو أسم المنطقة؟
- ✚ العناصر الصغرى المتاحة
- ✚ التسميد الفوسفاتي المتاح
- ✚ التسميد الأزوتي المتاح
- ✚ أى من آلات الرش الآتية متاحة؟
- ✚ هل السمادة متاحة؟
- ✚ نوع الزراعة
- ✚ ما هو المحصول السابق؟
- ✚ ما هو الانتاج المتوقع؟
- ✚ كم يوم قبل الزراعة تم حرث الأرض؟

## البحث في قاعدة بيانات النشرات الإرشادية

### النظام الخبير للموالمح.

وهو يتضمن عمليات كثيرة زراعية كما ذكر في الصفحات السابقة مثل اعداد الارض للزراعة واختيار الاصناف والرى والتسميد وتشخيص الامراض .

### النظام الخبير لإمراض الماشية.

تم انجاز نظم خبره في مجال أمراض ماشية اللبن بكلية الزراعة- جامعة عين شمس شملت على 117 مرض ب 305 عرض تصيب العجول الرضيعة والنامية والعجلات البكر والأبقار المنتجة ويمكن استخدام وتطوير هذا التطبيق ليشمل نظام خبره في مجال التغذية وحل مشاكل الخصوبة أو الانتخاب الوراثي

## التقويم

س1- اذكر فوائد النظام الزراعي الخبير؟

ج الإجابة متروكة للطالب

س2- حدد وظائف النظام الخبير للموالمح؟

ج الإجابة متروكة للطالب

س3 حدد أجزاء برنامج النظام الخبير ؟

ج الإجابة متروكة للطالب

### تدريب:-

قم بزيارة موقع النظام الخبير وافتح حساب باسمك ثم ادخل إلى نافذة النظام الخبير للعب وإملاء بيانات مزرعة جديدة ثم اطلب بيانات الأسمدة المتاحة



## مخاطر الانترنت



### ما هو الاختراق؟

هو القدرة على الوصول لهدف معين بطريقة غير مشروعة عن طريق ثغرات في نظام الحماية الخاص بالهدف.

### كيف يتم الاختراق

يعتمد الإختراق على السيطرة عن بعد Remote وهي لاتتم إلا بوجود عاملين هما.

**الأول** البرنامج المسيطر ويعرف ب العميل Client

**الثاني** الخادم Server الذي يقوم بتسهيل عملية الأختراق ذاتها

**وبعبارة أخرى** لابد من توفر برنامج على كل من جهازي المخترق والضحية ففي جهاز الضحية يوجد برنامج الخادم وفي جهاز المخترق يوجد برنامج العميل

### كيف تواجه الاختراق؟

ما دمت متصلاً على الشبكة Online فأنت معرض للاختراق في أي وقت وبأي طريقة كانت وقد يستهدفك أحد المخترقين "الهكرز" لسبب ما أو عشوائياً حتى، وربما يكون هذا الهكرز خبيراً فيمكنه اختراقك بحيث لا تشعر بما يفعله تجاهك!!

### نقاط متفرقة

- 1- الانترنت وضعت للإفادة وتبادل المعلومات والثقافات، لذلك فمن غير اللائق استخدامها للتطفل على الآخرين وسرقة معلوماتهم.
- 2- احذر من التباهي بقدرتك على حماية جهازك حماية تامة وبأن جهازك غير قابل للاختراق لأن هناك دائماً من هم أعلم منك وسيعتبرون ذلك تحدياً لهم
- 3- حاول دائماً تغيير كلمة السر بصورة دورية فهي قابلة للاختراق
- 4- أي ربط شبكي يترتب عليه مخاطر من الاختراق.. حتى الشبكات المحلية (Intranet).

### الجريمة الالكترونية

هي جريمة من نوع جديد يقدم على فعلها شخص يتمتع بذكاء حيث يمكنه التغلب على كثير من العقبات التي تواجهه أثناء ارتكابه الجريمة والجريمة الالكترونية واقع نعيش فيه بالفعل

### أمثلة

- ❖ سرقة الاميل
- ❖ سرقة الهوية
- ❖ الطرق المعتمدة للتأكد أن جهازك مخترق

### الطريقة

- 1- أنقر على ابدأ (start)
- 2- اكتب في خانة التشغيل Run الأمر Win.ini
- 3- موافق.
- 4- سوف تفتح لك المفكرة الأخرى: لاحظ السطر الخامس والسادس إذا وجدت في أحد هذين السطرين أي نجوم \*\*\* أو علامات استفهام ??? أو XXX قم بمسحها أي ( مسح النجوم وعلامات الاستفهام والأكس) ثم أضغط موافق.

## أشهر الجرائم الإلكترونية

### اختراق المواقع

الوصول الى المعلومات بشكل غير قانوني، كسرقة المعلومات او الاطلاع عليها او حذفها او تعديلها بما يحقق هدف المجرم الوصول الى الاجهزة الخادمة الموفرة للمعلومات وتعطيلها او تخريبها وعادة ما تتم هذه العملية على مواقع الانترنت

### البرمجيات الضارة

هي برامج مصممة لإلحاق الضرر بجهاز كمبيوتر. ويمكن تثبيت البرامج الضارة على جهازك بدون علمك وتختلف البرمجيات الضارة حسب نوع البرنامج سواء كان فيروس او Trojan او Worm

### برمجيات التجسس

هو عبارة عن نافذة تظهر أمامك وأنت تتصفح وان تأتي برسالة أن جهازك مصاب بالفيروسات ويجب أن يتم إزالة الفيروس انقر هنا !

وعند النقر يتم تثبيت البرنامج وعندها يتمكن الهاكرز من عملية التجسس على المستخدم والحصول على معلومات خاصة بك.

### الفيروس:

برنامج كمبيوتر يمكنه نسخ نفسه وإلحاق الضرر بجهاز كمبيوتر.

## كيف تحمي نفسك من البرمجيات الضارة

- ✚ لا تتصفح مواقع غير أخلاقية أو تحوى مواد ضارة.
- ✚ قم بتفعيل خواص امن وحماية المعلومات security setting
- ✚ لا تقوم بتحميل برمجيات من مواقع غير موثوق بها على الإطلاق.
- ✚ لا تقوم بالنقر على اى نافذة تظهر لك فجأة بل قوم بإغلاقها ولا تنقر على نافذة ابدأ.
- ✚ قم بتركيب خاصية Blockingpop\_up
- ✚ قم بتركيب برنامج Antispyware وقم بتحديثه.

## التقويم

س 1 حدد المصطلح العلمي للجمل الآتية:

أ- سرقة إميل أو برنامج خاص بشخص.

ج- (نوع من أنواع الجرائم الإلكترونية)

ب- نافذة تظهر أمامك فجأة لتخدعك برسالة مضللة.

ج- (برمجيات التجسس)

ج- برمجيات تسبب ضرر بجهازك

ج- البرمجيات الضارة

س 2 أكمل ما ياتى :-

لكي نتم إعداد الحاسب للاتصال بالانترنت عن طريق الهاتف نقوم بالضغط على قائمة Start ثم نختار.....ثم

.....

قبل الاتصال بالانترنت يجب التأكد من اتصال خط الهاتف بكارت.....بشكل صحيح كما يجب التأكد من وجود

بروتوكول IP /TCP

عندما يستطيع شخص الدخول إلى جهاز آخر فهو.....أما عندما يقوم بحذف ملف أو تشغيل آخر أو جلب ثالث فهو

.....

ج الإجابة متروكة للطالب

## \*اسئلة على المنهج\*

### س1: اجب عن الاسئلة التالية:-

- 1- ماذا يحدث إذا لم يكن هناك شبكة الإنترنت؟
- 2- كيف يمكن إنزال ملف من على احد المواقع؟
- 3- خدمات الإنترنت متعددة أذكر منها ثلاث خدمات؟
- 4- أذكر خطوات حفظ صورة من على أحد المواقع؟
- 5- كيف يمكن أن أبحث عن معلومة مثل (مميزات التفريخ الصناعي) ، أذكر الخطوات؟
- 6- كيف يمكن البحث عن صور لجهاز الكمبيوتر وأجزائه؟
- 7- ما هي استخدامات البريد الإلكتروني؟
- 8- ما هي عناصر البريد الإلكتروني؟

### س2: أكمل مكان النقاط :-

- 1- بروتوكول (Internet protocol) IP هو المسئول عن نقل ..... من جهاز لآخر.
- 2- ..... عبارة عن نص أو صورة عندما تقترب منها بالموشر يتحول إلى شكل يد.
- 3- لتحميل موقع يتم كتابه URL في شريط .....
- 4- يعتبر محرك البحث ..... من أشهر محركات البحث لبساطه واجهته وسهولة استخدامه
- 5- ..... المسئول عن نقل البيانات من جهاز إلى لآخر.
- 6- ..... المسئول عن صحة توصيل البيانات
- 7- الصفحة التي تظهر للمستخدم عندما يقوم بزيارة موقع ما.....

### س3: السؤال الثالث:-

- ضع علامة ✓ أمام العبارة الصحيحة وعلامة ✗ أمام العبارة الخاطئة:-
- 1- يمكن إرسال رسالة إلكترونية لفرد أو أكثر ( )
  - 2- كلمه المرور الخاصة ببيديك الإلكتروني ثابتة لا يمكن تغييرها ( )
  - 3- بروتوكول (File transfer protocol) FTP المسئول عن تبادل الملفات من الإنترنت وإليها ( )
  - 4- لزيارة أي موقع على الإنترنت يجب استخدام متصفح (Browser) ( )
  - 5- من خدمات شبكة الإنترنت البحث عن صور ونصوص وملفات الفيديو ( )

### س4: وضع خطوات كلاً من :-

1 - خطوات حفظ صورة من الانترنت :

.....  
.....

2 - خطوات حفظ نص من الإنترنت :

.....  
.....

3 - خطوات حفظ صفحة ويب :

.....  
.....

**س5 وضح خطوات تغيير الصفحة الافتراضية للمستعرض؟**

**س6: لتسريع تحميل صفحات الويب وضح خطوات إلغاء ظهور الصور والرسوم؟**

**س7: ضع كل مفهوم مما يلي في المكان المناسب له :**

(Hyperlink \_ Home page \_ Web page \_ Protocol IP \_ Web Site \_ FTP \_ TCP \_ TCP/IP  
Hacker - Cracker \_ Browser \_ URL \_ Upload \_ Download \_ Internet)

- 1 - نص أو صورة يتم الضغط عليه للانتقال بين صفحات موقع يُطلق عليه.....
- 2 - مسنول عن نقل البيانات بين أجهزة الكمبيوتر المختلفة .
- 3 - شبكة تربط آلاف وملايين شبكات الكمبيوتر حول العالم والتي تتزايد بصورة مستمرة .
- 4 - هي أو صفحة لموقع الويب ومن خلالها يتم الانتقال لباقي صفحات الموقع .
- 5 - نسخ ملف من جهاز الكمبيوتر خلال شبكة الانترنت وإنزالها على جهازك .
- 6 - يستخدم في اتصال مختلف أجهزة الكمبيوتر بالإنترنت .
- 7 - عنوان موقع الويب الذي ترغب في زيارته .
- 8 - مسنول عن التحقق من صحة توصيل البيانات .
- 9 - برنامج يسمح لك باستعراض صفحات ومواقع الإنترنت .
- 10 - هو المكان الذي يتم زيارته والذي يضم صفحة ويب أو أكثر مرتبطين معاً والمخزنة على الإنترنت .
- 11 - مسنول عن تبادل الملفات من الإنترنت وإليها .
- 12 - نسخ ملف أو برنامج من جهازك الى أحد أجهزة الكمبيوتر المركزية بالإنترنت .
- 13- عندما يستطيع شخص الدخول إلى جهاز آخر فهو .....أما عندما يقوم بحذف ملف أو تشغيل آخر أو جلب ثالث فهو .....